



Rhaglen Gyflawn

**Cyd-Bwyllgor Corfforedig
Gogledd Cymru
North Wales
Corporate Joint Committee**

Cyfarfod

CYD-BWYLLGOR CORFFOREDIG RHANBARTH Y GOGLEDD

Dyddiad ac Amser

2.00 y.h., DYDD GWENER, 24AIN TACHWEDD, 2023

Lleoliad

Cyfarfod Rhithiol

(Am fynediad cyhoeddus i'r cyfarfod, cysylltwch â ni)

Pwynt Cyswllt

Eirian Roberts

01286 679018

eirianroberts3@gwynedd.llyw.cymru

(Dosbarthwyd 20/11/23)

CYD-BWYLLGOR CORFFOREDIG RHANBARTH Y GOGLEDD

Aelodau Cyngor

Cyng. Jason McLellan - Cyngor Sir Ddinbych
Cyng. Llinos Medi Huws - Cyngor Sir Ynys Môn
Cyng. Charlie McCoubrey - Cyngor Bwrdeistref Sirol Conwy
Cyng. Mark Pritchard - Cyngor Wrecsam
Cyng. Ian Roberts - Cyngor Sir y Fflint
Cyng. Dyfrig L Siencyn - Cyngor Gwynedd

Aelod Eryri

Cyng. Annwen Hughes – Awdurdod Parc Cenedlaethol Eryri

Prif Swyddogion

Dafydd Gibbard - Cyngor Gwynedd
Dylan Williams - Cyngor Sir Ynys Môn
Rhun ap Iarll - Cyngor Bwrdeistref Sirol Conwy
Neal Cockerton - Cyngor Sir y Fflint
Graham Boase - Cyngor Sir Ddinbych
Ian Bancroft - Cyngor Wrecsam
Emyr Williams – Awdurdod Parc Cenedlaethol Eryri

Swyddogion Statudol

Dewi Aeron Morgan – Prif Swyddog Cyllid
Iwan G Evans – Swyddog Monitro

R H A G L E N

1. YMDDIHEURIADAU

Derbyn unrhyw ymddiheuriadau am absenoldeb.

2. DATGAN BUDDIANT PERSONOL

Derbyn unrhyw ddatganiadau o fuddiant personol.

3. MATERION BRYS

Nodi unrhyw eitemau sy'n fater brys ym marn y Cadeirydd fel y gellir eu hystyried.

4. COFNODION Y CYFARFOD BLAENOROL

4 - 6

Bydd y Cadeirydd yn cynnig y dylid llofnodi cofnodion y cyfarfod blaenorol a gynhaliwyd ar 27 Hydref, 2023 fel rhai cywir.

5. IS-BWYLLGOR SAFONAU - PENODI AELODAU

7 - 11

Iwan Evans, Swyddog Monitro, i gyflwyno'r adroddiad.

6. CYNLLUN GWEITHREDU DRAFFT AR GYFER DATBLYGU CYNLLUN TRAFNIDIAETH RHANBARTHOL NEWYDD I OGLEDD CYMRU

12 - 36

Alwen Williams, Prif Weithredwr Dros Dro y CBC, i gyflwyno'r adroddiad.

CYD-BWYLLGOR CORFFOREDIG RHANBARTH Y GOGLEDD 27/10/23

Yn bresennol: Cadeirydd: Y Cynghorydd Dyfrig Siencyn (Cyngor Gwynedd)

Y Cyngorwyr: Jason McLellan (Cyngor Sir Ddinbych), Gary Pritchard (Cyngor Sir Ynys Môn), Ian B Roberts (Cyngor Sir y Fflint), Charlie McCoubrey (Cyngor Bwrdeistref Sirol Conwy) ac Annwen Hughes (Awdurdod Parc Cenedlaethol Eryri).

Prif Swyddogion: Geraint Owen (Cyngor Gwynedd), Dylan Williams (Cyngor Sir Ynys Môn), Rhun ap Ieth (Cyngor Bwrdeistref Sirol Conwy), Andrew Farrow (Cyngor Sir y Fflint), Ian Bancroft (Cyngor Bwrdeistref Sirol Wrecsam), Graham Boase (Cyngor Sir Ddinbych) ac Iwan Jones (Awdurdod Parc Cenedlaethol Eryri)

Swyddogion Statudol

Iwan G Evans (Swyddog Monitro) a Dewi Morgan (Swyddog Adran 151).

Swyddogion eraill yn bresennol

Alwen Williams (Prif Weithredwr Dros Dro y CBC), Sian Pugh (Pennaeth Cyllid Cynorthwyol) ac Eirian Roberts (Swyddog Gwasanaethau Democratiaeth).

1. CADEIRYDD

PENDERFYNWYD penodi'r Cynghorydd Dyfrig Siencyn yn Gadeirydd ar gyfer 2023/24.

2. IS-GADEIRYDD

PENDERFYNWYD penodi'r Cynghorydd Mark Pritchard yn Is-gadeirydd ar gyfer 2023/24.

3. YMDDIHEURIADAU

Derbyniwyd ymddiheuriadau gan y canlynol:-

- Y Cynghorydd Llinos Medi Huws (Cyngor Sir Ynys Môn) gyda'r Cynghorydd Gary Pritchard yn dirprwyo;
- Y Cynghorydd Mark Pritchard (Cyngor Bwrdeistref Sirol Wrecsam);
- Dafydd Gibbard (Cyngor Gwynedd) gyda Geraint Owen yn dirprwyo;
- Neal Cockerton (Cyngor Sir y Fflint) gydag Andrew Farrow yn dirprwyo;
- Emyr Williams (Awdurdod Parc Cenedlaethol Eryri) gydag Iwan Jones yn dirprwyo.

4. DATGAN BUDDIANT PERSONOL

Datganodd Alwen Williams, Prif Weithredwr Dros Dro'r CBC, fuddiant personol yn eitem 8 gan fod yr adroddiad yn ymwneud ag ymestyn cyfnod ei secondiad i'r rôl honno. Roedd o'r farn bod y buddiant yn rhagfarnu, a gadawodd y cyfarfod yn ystod y drafodaeth.

5. MATERION BRYD

Dim i'w nodi.

6. COFNODION Y CYFARFOD BLAENOROL

Llofnododd y Cadeirydd gofnodion y cyfarfod blaenorol a gynhaliwyd ar 26 Mai, 2023, fel rhai cywir.

7. RHAGOLWG O WARIANT 2023/24 CYD-BWYLLGOR CORFFOREDIG Y GOGLEDD

Cyflwynwyd yr adroddiad gan Sian Pugh, Pennaeth Cyllid Cynorthwyol.

PENDERFYNWYD nodi a derbyn rhagolwg o wariant y Cyd-bwyllgor Corfforedig ar gyfer 2023/24 fel y cyflwynir yn Atodiad 1 i'r adroddiad a gyflwynwyd i'r Cyd-bwyllgor.

8. YMESTYN CYFNOD SECONDIAID I RÔL PRIF WEITHREDWR DROS DRO Y CYD-BWYLLGOR CORFFOREDIG

Cyflwynwyd yr adroddiad gan Geraint Owen, Cyngor Gwynedd.

Ymhellach i gynnwys yr adroddiad, nodwyd bod y Bwrdd Uchelgais wedi cytuno yn ei gyfarfod yn gynharach yn y dydd i ryddhau Alwen Williams i'r rôl am y cyfnod dan sylw.

PENDERFYNWYD ymestyn cyfnod penodiad Alwen Williams yn Brif Weithredwr rhan-amser Cyd-bwyllgor Corfforedig y Gogledd, ar sail secondiad, hyd at ddiwedd Mawrth, 2024.

TRAFODAETH

Holwyd a olygai'r secondiad bod tanwariant ar gyflog Alwen Williams fel Cyfarwyddwr Portffolio'r Bwrdd Uchelgais. Mewn ymateb, eglurwyd bod y swm sy'n cael ei drosglwyddo i'r Bwrdd Uchelgais am ryddhau Alwen Williams yn rhan-amser yn creu tanwariant, ond bod yr arian hwnnw'n cael ei ddefnyddio ar gyfer swyddog arall yn y Swyddfa Rhaglen sy'n dirprwyo i Alwen Williams ar y 2 ddiwrnod y mae'n gweithio i'r Cyd-bwyllgor Corfforedig.

Mynegodd Arweinydd Cyngor Sir Fflint bryder ei bod yn ymddangos felly bod yna ôl-lenwi'r swydd yn y Bwrdd Uchelgais tra bo gwaith y Cyd-bwyllgor Corfforedig yn cael ei gyflawni, gan ychwanegu nad oedd yn cofio i hyn erioed gael ei drafod yn y Bwrdd Uchelgais. Mewn ymateb, eglurwyd mai rhan o'r trefniadau, pan gymeradwywyd y trefniant secondio yn wreiddiol, oedd rhoi sicrwydd i'r Bwrdd Uchelgais bod yna gamu i fyny o ran rôl y Cyfarwyddwr Portffolio er mwyn cynnal y Cynllun Twf, a bod hynny wedi'i adrodd i'r Bwrdd Uchelgais ar y pryd.

Nodwyd bod yr adroddiad yn cyfeirio at y ffaith bod eitem arall ar raglen y cyfarfod yn ymhelaethu ar yr adnodd ychwanegol sydd wedi'i adnabod i gefnogi'r Prif Weithredwr Dros Dro gyda'r gwaith o sefydlu'r Cyd-bwyllgor Corfforedig yn derfynol erbyn 1 Ebrill, 2024, ond na welid unrhyw gyfeiriad at hynny yn y papurau. Mewn ymateb, awgrymwyd bod hyn yn gwestiwn i'w ofyn i'r Prif Weithredwr Dros Dro wedi iddi ddychwelyd i'r cyfarfod ar gyfer yr eitem nesaf gan mai hi oedd wedi rhoi'r trefniant hwn yn ei le.

Yn dilyn y bleidlais ar yr eitem, nododd Arweinydd Cyngor Sir Fflint y dymunai gofnodi iddo bleidleisio yn erbyn y secondiad gan nad oedd ganddo unrhyw gof o adroddiad yn cael ei gyflwyno i'r Bwrdd Uchelgais ynglŷn â phwy fyddai'n llenwi i mewn ar gyfer y Cyfarwyddwr Portffolio.

Nododd y Cadeirydd y gellid gofyn y cwestiwn i'r Prif Weithredwr Dros Dro wedi iddi ddychwelyd i'r cyfarfod, a gofynnodd i'r aelod a oedd yn dymuno parhau i nodi ei wrthwynebiad.

Nododd Arweinydd Cyngor Sir Fflint ei fod yn dymuno i'w bryder gael ei nodi a'i fod yn gofyn am adroddiad i'r Bwrdd Uchelgais ac i'r Cyd-bwyllgor Corfforedig yn egluro pwy sy'n llenwi i mewn yn y Bwrdd Uchelgais am y 2 ddiwrnod pan nad yw'r Cyfarwyddwr Portffolio ar gael, a sut a phryd y cafodd y penodiad(au) hynny eu gwneud.

Galwyd Alwen Williams yn ôl i mewn i'r cyfarfod, a gofynnwyd iddi roi esboniad o'r sefyllfa. Mewn ymateb, nododd, gan fod y 2 Lywodraeth yn dymuno cadarnhad na fyddai'r secondiad i'r Cyd-bwyllgor Corfforedig yn amharu ar y gallu na'r adnoddau i gyflawni yn erbyn y Cynllun Twf, y rhoddwyd trefniadau mewn lle fel bod y 2 ddiwrnod yn cael eu llenwi gan adnoddau oddi fewn i ddim presennol y Swyddfa Rhaglen.

Holodd y Cadeirydd a oedd yna wariant ychwanegol o ganlyniad i hynny. Nododd y Pennaeth Cyllid Cynorthwyol nad oedd yr union ffigwr ar gael ganddi, ond y gellid dod â'r wybodaeth honno yn ôl i'r aelodau.

Nododd y Cadeirydd ei bod yn amlwg bod yna gais am eglurder, ond mai mater i'r Bwrdd Uchelgais, yn hytrach na'r Cyd-bwyllgor Corfforedig oedd hynny, ac awgrymodd y gellid cyfeirio yng nghyfarfod nesaf y Bwrdd Uchelgais at y penderfyniad a wnaed i lenwi ac i roi cymorth ychwanegol i'r Swyddfa Rhaglen.

Nododd y Prif Weithredwr Dros Dro ymhellach:-

- Ar adeg cychwyn trafod gyda'r 2 Lywodraeth ynglŷn â'r trefniadau i sefydlu'r Cyd-bwyllgor Corfforedig a chyflwyno'r cais i neilltuo rhywfaint o'i hamser i waith y Cyd-bwyllgor, bod Llywodraeth Cymru yn eithaf cadarnhaol, ond yn dymuno cael sicrwydd nad oedd hynny am gael effaith negyddol ar y Cynllun Twf fel blaenoriaeth.
- Bod Llywodraeth y DU hefyd eisiau gwneud yn hollol siŵr na fyddai yna effaith negyddol ar ein gallu, nac ar yr adnoddau i gyrraedd amcanion y Cynllun Twf.
- Nad oedd yn fater mor syml â symud adnoddau o un lle i'r llall yn unig, ac y bu trafodaeth eithaf dwys ar y cychwyn i adeiladu ar y berthynas a rhoi sicrwydd y byddem yn gallu symud yn ein blaenau i sefydlu'r Cyd-bwyllgor Corfforedig a pharhau i gyrraedd gofynion y Llywodraethau o ran y Cynllun Twf.

Ategodd Arweinydd Sir y Fflint ei bryderon gan fynegi ei fod yn hynod siomedig ynglŷn â'r hyn sy'n ymddangos iddo fel diffyg tryloywder ar ran yr Awdurdod Lletya.

Cadarnhaodd y Cadeirydd y byddai yna adroddiad manwl i'r Bwrdd Uchelgais nesaf er mwyn cael yr eglurder yn llawn.

9. BRAND AR GYFER CYD-BWYLLGOR CORFFOREDIG RHANBARTH Y GOGLEDD

Cyflwynwyd yr adroddiad gan Alwen Williams, Prif Weithredwr Dros Dro y CBC.

PENDERFYNWYD cymeradwyo'r brand arfaethedig ar gyfer y Cyd-bwyllgor Corfforedig.

Dechreuodd y cyfarfod am 15:30 a daeth i ben am 16:00.

(Cadeirydd)

Eitem 5

CYFARFOD: **Cyd-Bwyllgor Corfforedig Rhanbarth y Gogledd**
DYDDIAD: **24 Tachwedd 2023**
PWNC: **Is Bwyllgor Safonau – Penodi Aelodau**
AWDUR: **Iwan Evans Swyddog Monitro**

PENDERFYNIAD A GEISIR:

- 1. Mabwysiadu addasiadau i Gylch Gorchwyl yr Is Bwyllgor Safonau Atodiad 1**
 - 2. Mabwysiadu y meini prawf ar gyfer penodi aelodau annibynnol i'r Pwyllgor Safonau a Sefydlu Panel Cyfweld yn unol ac Atodiad 2**
 - 3. Dirprwyo trefnu y broses penodi i'r Swyddog Monitro.**
-

1. RHESWM AM Y PENDERFYNIAD

Mae newidiadau deddfwriaethol yn golygu fod trefniadau ar gyfer sefydlu Is Bwyllgor Safonau a fabwysiadwyd ym Mai eleni angen eu hadolygu.

2. CEFNDIR

Mae addasiadau i'r Rheoliadau Pwyllgorau Safonau (Cymru) 2001 wedi dod i rym sydd yn gosod gofynion statudol ar sefydlu Pwyllgorau Safonau y CBC. Er fod crynswth y Cylch Gorchwyl yn parhau yn berthnasol mae rhai newidiadau nad oedd wedi eu rhagweld ac yn gwyro oddi wrth yr opsiynau a gafwyd yn yr Arweiniad Statudol sef:

- “defnyddio pwyllgor safonau presennol un o'i gynghorau cyfansoddol
- sefydlu ei is-bwyllgor safonau ei hun, y gellid ei boblogi yn unol ag egwyddorion Rheoliadau Pwyllgor Safonau (Cymru) 2001 ond gan aelodau pwyllgorau safonau'r cynghorau cyfansoddol
- sefydlu is-bwyllgor safonau yn unol â Rheoliadau Pwyllgor Safonau (Cymru) 2001”

Yn ôl y rheoliadau sydd wedi eu cyhoeddi yn Hydref eleni mae'n ofynnol i seddi annibynnol gael eu llenwi drwy broses hysbysebu a chyfweld yn yr un modd a Pwyllgorau Safonau y Cynghorau ac Awdurdod y Parc. Mae angen hefyd penodi panel cyfweld a meini prawf ar gyfer penodi.

Mae'r addasiadau sydd angen eu cynnwys yn y Cylch Gorchwyl wedi eu nodi yn Atodiad 1 ac mae'r trefniadau penodi yn Atodiad 2. Byddaf yn gweithio gyda Swyddogion Monitro y rhanbarth i hwyluso y broses.

SWYDDOGION STATUDOL

Y Swyddog Monitro

Awdur yr Adroddiad

Y Pennaeth Cyllid

“Dim gwrthwynebiad o safbwynt priodoldeb ariannol.

Atodiadau

1. Cylch Gorchwyl Is Bwyllgor Safonau
2. Trefn Benodi

ATODIAD 1.

IS-BWYLLGOR SAFONAU

Cyfansoddiad

Aelodaeth y Pwyllgor Safonau.

Mae'r pwyllgor safonau wedi'i ffurfio o 7 Aelod wedi eu penodi yn unol a gofynion Rheoliadau Pwyllgorau Safonau (Cymru) 2001 fel y'i i diwygiwyd

Nid yw'r personau a ganlyn yn gymwys i wasanaethu fel Aelodau Annibynnol (Lleyg) y pwyllgor safonau:

(a) Person sy'n aelod neu'n swyddog yn y Cyd Bwyllgor Corfforedig neu'n aelodneu'n swyddog i Awdurdod Cyfansoddol neu Awdurdod Parc Cenedlaethol cyfansoddol o'r Cyd Bwyllgor Corfforedig hwnnw,

(b) Person sydd wedi bod, ond sydd ddim bellach yn aelod neu'n swyddog i Cyd Bwyllgor Corfforedig , neu'n aelod neu'n swyddog i Awdurdod Cyfansoddol neu Awdurdod Parc Cenedlaethol cyfansoddol o'r Cyd Bwyllgor Corfforedig hwnnw,

(c) Yn ddarostyngedig i (a) a (b) uchod am y cyfnod o 12 mis sy'n dechrau ar y dyddiad y peidiodd y person hwnnw â bod yn aelod neu'n swyddog i Awdurdod Perthnasol person sydd wedi bod ond nad yw bellach yn aelod neu'n swyddog ohono.

Golygai "Awdurdod Perthnasol" "Relevant Authority" fel y ddiffinnir yn Adran 49 o Deddf Llywodraeth Leol 2000.

Cyfnod y Swydd

Penodir Aelodau Annibynnol (Lleyg) am gyfnod o ddim llai na phedair ac nid mwy na chwe blynedd a gellir eu hailbenodi am un tymor yn olynol heb fod yn fwy na phedair blynedd.

Cyfarfodydd

Rhaid i'r pwyllgor safonau gyfarfod o leiaf unwaith y flwyddyn.

Cworwm y Pwyllgor Safonau

Bydd cyfarfod o'r pwyllgor safonau ond yn cyrraedd cworwm pan fo o leiaf 5 Aelod, yn cynnwys y cadeirydd neu yn ei absenoldeb yr is-gadeirydd, yn bresennol.

Pleidleisio

Bydd gan yr holl Aelodau hawl i bleidleisio mewn cyfarfodydd.

Bydd cwestiwn sydd i'w benderfynu gan y pwyllgor safonau yn cael ei benderfynu gan fwyafrif y pleidleisiau a wneir gan yr aelodau hynny sy'n bresennol yn y cyfarfod ac yn gymwys i bleidleisio.

Os digwydd i'r pleidleisiau fod yn gyfartal, bydd gan y person sy'n cadeirio'r cyfarfod o'r pwyllgor safonau ail bleidlais neu bleidlais fwrw.

Cadeirio'r cyfarfod.

Dim ond aelod annibynnol (Lleyg) o'r pwyllgor safonau all fod yn gadeirydd neu'n is-gadeirydd. Os yw'r cadeirydd yn absennol o gyfarfod o'r pwyllgor safonau, yna bydd is-gadeirydd y pwyllgor, os yw'n bresennol, yn cadeirio.

Os yw cadeirydd ac is-gadeirydd y pwyllgor safonau yn absennol o gyfarfod, bydd aelod annibynnol fel y dewisir gan y pwyllgor safonau yn cadeirio.

Bydd y cadeirydd a'r is-gadeirydd yn cael ei ethol gan aelodau'r pwyllgor safonau am ba bynnag yw'r cyfnod byrraf o:

- a) dim llai na phedair blynedd neu ddim mwy na chwe blynedd; neu
- b) nes y daw tymor swydd yr Aelod Annibynnol i ben.

Gellir ail-ethol cadeirydd neu is-gadeirydd yn dilyn eu hail-benodi yn Aelod o'r pwyllgor beth bynnag yw'r achos.

Rôl a Swyddogaeth

Bydd gan y pwyllgor safonau y rolau a'r swyddogaethau a ganlyn:

- a) hyrwyddo a chynnal safonau uchel o ymddygiad gan Aelodau;
- b) cynorthwyo Aelodau i gadw at Gôd Ymddygiad yr Aelodau;
- c) cynghori'r CBC ar fabwysiadu neu adolygu Côt Ymddygiad yr Aelodau;
- d) monitro gweithrediad Côt Ymddygiad yr Aelodau;
- e) cynghori ar hyfforddiant neu drefnu i hyfforddi Aelodau ar faterion sy'n ymwneud â Chôt Ymddygiad yr Aelodau;
- f) caniatáu gollyngiadau i Aelodau o ofynion sy'n ymwneud â buddiannau a nodir yng Nghôt Ymddygiad yr Aelodau;
- g) ymdrin ag unrhyw adroddiadau gan dribiwnlys achos neu dribiwnlys achos interim, ac unrhyw adroddiad gan y Swyddog Monitro ar unrhyw fater a gyfeiriwyd at y swyddog hwnnw gan Ombwdsmon Gwasanaethau Cyhoeddus Cymru.
- h) goruchwyllo trefn chwythu chwiban y CBC;
- i) rhoi cyngor i Aelodau unigol ar faterion fel trin buddiant personol ac ar faterion ymddygiad yn gyffredinol.
- j) pennu camau priodol ar faterion y cyfeirir ato gan Ombwdsmon Gwasanaethau Cyhoeddus Cymru.
- k) goruchwyllo'r Gofrestr Buddiant Aelodau a Swyddogion.
- l) goruchwyllo rheolau a phrotocolau'r CBC ar atebolrwydd aelodau.
- m) goruchwyllo presenoldeb Aelodau mewn cyfarfodydd perthnasol.

Cyn gynted ag y bo'n rhesymol ymarferol ar ôl diwedd pob blwyddyn ariannol, bydd y pwyllgor safonau yn gwneud adroddiad blynyddol i'r CBC yn nodi'r hyn a ganlyn:

- a) sut mae swyddogaethau'r pwyllgor wedi'u cyflawni
- b) yr hyn a wnaed i gyflawni'r swyddogaethau cyffredinol a phenodol;
- c) adroddiadau ac argymhellion a wnaed neu a gyfeiriwyd at y pwyllgor gan yr Ombwdsman;
- d) camau a gymerwyd gan y pwyllgor ar ôl iddo ystyried adroddiadau ac argymhellion o'r fath;
- e) hysbysiadau a roddir i'r pwyllgor gan Banel Dyfarnu Cymru.
- f) unrhyw faterion eraill y mae'r pwyllgor yn dymuno tynnu sylw'r CBC ato mewn perthynas â swyddogaethau'r pwyllgor safonau.

PENODI AELODAU ANNIBYNNOL
I IS - BWYLLGOR SAFONAU CYD BWYLLGOR CORFFOREDIG Y GOGLEDD

Aelodau Annibynnol – Nodweddion

Bydd gwaith y Pwyllgor yn golygu bod yn rhaid i'r aelodau annibynnol feddu ar y nodweddion a sgiliau canlynol:-

- Sgiliau gwranddo;
- Y gallu i ddeall a phwyso tystiolaeth;
- Y gallu i ffurfio barn wrthrychol a'i hesbonio drwy gyfeirio at y dystiolaeth;
- Sgiliau gweithio mewn tîm;
- Parchu pobl eraill a dealltwriaeth o ystyriaethau gwahaniaeth;
- Disgresiwn;
- Uniondeb Personol.

Nid oes angen gwybodaeth fanwl o lywodraeth leol er y byddai o fantais pe bai diddordeb gan ddarpar ymgeiswyr mewn materion sy'n berthnasol i fywyd a gwasanaethau cyhoeddus. Yn ogystal, y mae'n rhaid i aelodau annibynnol:-

- Fod yn gymwys i gael eu dethol yn aelod annibynnol (*gweler isod am bwy na all fod yn aelod annibynnol**).
- Fod yn uchel eu parch o fewn y gymuned:
- Allu rhoi'r amser angenrheidiol i'r dyletswyddau a bod ar gael ar fyr rybudd;
- Allu darparu dau dystlythyr.

Cymerir i ystyriaeth cael cydbwysedd sgiliau, rhinweddau a medrusrwydd ar y Pwyllgor, yn ogystal â'r angen i gynrychioli'r rhanbarth a'i chymunedau yn gyfan gwbl a chyflawni cynrychiolaeth ddaearyddol.

Y Drefn Penodi

Bydd y Panel Ymgynghorol yn cyfweld pob ymgeisydd. Bydd aelodaeth y Panel yn cynnwys:

Cadeirydd y Cyd Bwyllgor Corfforedig
Is Gadeirydd y Cyd Bwyllgor Corfforedig
"Aelod Lleyg" - (diffinnir yn Rheoliadau Pwyllgorau Safonau (Cymru) 2001 fel y'i diwygiwyd)

Cynghorir y Panel gan Swyddog Monitro y CBC

Bydd wedyn yn cyflwyno ei argymhellion i gyfarfod o'r Cyd Bwyllgor Corfforedig a fydd yn gwneud y penodiad.

CYD-BWYLLGOR CORFFOREDIG Y GOGLEDD

24 Tachwedd, 2023

TEITL: Cynllun Gweithredu Drafft ar gyfer datblygu Cynllun Trafnidiaeth Rhanbarthol newydd i Ogledd Cymru

AWDUR: Alwen Williams, Prif Weithredwr dros dro y CBC

1. PWRPAS YR ADRODDIAD

1.1. Pwrpas yr adroddiad yw cyflwyno Cynllun Gweithredu drafft arfaethedig ar gyfer datblygu Cynllun Trafnidiaeth Rhanbarthol newydd i Ogledd Cymru.

2. Y PENDERFYNIAD A GEISIR

2.1. Cymeradwyo'r Cynllun Gweithredu drafft arfaethedig i'w gyflwyno i Lywodraeth Cymru.

3. Y RHESYMAU DROS Y PENDERFYNIAD

3.1. Mae dyletswydd ar y Cyd-bwyllgor Corfforedig i gynhyrchu Cynllun Trafnidiaeth Rhanbarthol, Cynllun Cyflawni Trafnidiaeth Rhanbarthol ac Asesiad Effaith Llesiant Integredig ar gyfer Gogledd Cymru erbyn diwedd Mawrth 2025, yn unol â chanllawiau'r RTP ar gyfer CBCau gan Lywodraeth Cymru. Mae'r cynllun gweithredu yn nodi'r cynllun i gyflawni hyn.

4. CEFNDIR AC YSTYRIAETHAU PERTHNASOL

4.1. Mae Llywodraeth Cymru wedi nodi argaeledd hyd at £125,000 i gefnogi'r gwaith o ddatblygu'r Cynllun Datblygu Rhanbarthol. Dyfernir y cyllid hwn ar sail Cynllun Gweithredu RTP boddhaol sydd â chefnogaeth a chadarnhad y CBC ac sy'n nodi sut y cyflawnir cerrig milltir yr RTP.

4.2. Mae nifer o dybiaethau gweithio wedi'u cynnwys o fewn y cynllun gweithredu, yn arbennig yng nghyswllt cyllid ac adnoddau. Caiff y tybiaethau hyn eu profi wrth i'r gwaith fynd rhagddo a bydd y CBC a rhanddeiliaid allweddol gan gynnwys Llywodraeth Cymru yn cael eu diweddarw wrth i'r gwaith fynd rhagddo.

4.3. Mae'r cynllun gweithredu yn nodi'r bwriad i geisio cyfleoedd i weithio ar draws y ffin gyda Chanolbarth Cymru ar elfennau penodol o waith a allai fod yn gost effeithlon ac yn synhwyrol i'w comisiynu gyda'i gilydd.

4.4. Dylai adroddiad terfynol Comisiwn Trafnidiaeth Gogledd Cymru, a ddisgwyli'r ddiwedd mis Tachwedd, gynnig data a mewnwelediad defnyddiol a fydd yn cefnogi'r gwaith o ddatblygu achos dros newid erbyn diwedd Mawrth 2024.

5. GOBLYGIADAU ARIANNOL

- 5.1. Mae gan Gynllun Gweithredu RTP gyfle i drosoli hyd at £125,000 mewn cyllid grant gan Lywodraeth Cymru i gefnogi ei ddatblygiad.
- 5.2. Amcangyfrifir bod costau llawn cyflawni'r RTP tua £270,000 fydd yn cael ei gyllido o'r cyllid grant a'r gweddill o'r gyllideb flynyddol. Mae'r costau yn seiliedig ar dybiaethau gweithio cyfredol.

6. GOBLYGIADAU CYFREITHIOL

- 6.1. Dim goblygiadau cyfreithiol.

ATODIADAU:

Atodiad 1 Cynllun Gweithredu Drafft

YMATEB Y SWYDDOGION STATUDOL:

i. **Swyddog Monitro:**

"Fel y nodi'r yn yr adroddiad gofyn trefniadaethol gan Lywodraeth Cymru sydd yma. Nid oes gennyf sylwadau i'w hychwanegu o safbwynt priodoldeb."

ii. **Swyddog Cyllid Statudol:**

"Rwyf yn fodlon fod yr amcanion cost sydd wedi eu cynnwys yn yr adroddiad yn rhai rhesymol ac rwyf yn cefnogi'r penderfyniad a geisir."



Cynllun Gweithredu Drafft ar gyfer datblygu Cynllun Trafnidiaeth Rhanbarthol newydd i Ogledd Cymru



Cynnwys

1	CYFLWYNIAD	3
1.1	CRYNODEB GWEITHREDOL	3
1.2	CEFNDIR	3
1.3	CYD-DESTUN GOGLEDD CYMRU	5
1.3.1	COMISIWN TRAFNIDIAETH GOGLEDD CYMRU	6
1.3.2	ASIANT CEFNFFYRDD GOGLEDD A CHANOLBARTH CYMRU	7
1.3.3	YSTYRIAETHAU A DATBLYGIADAU SYLWEDDOL	8
2	CYNLLUN GWEITHREDU	10
2.1.	CYNLLUN GWEITHREDU: NOD	10
2.2.	Y CYD-DESTUN POLISI	10
2.3.	CERRIG MILLTIR - TROSOLWG LEFEL UCHEL	11
2.4.	RISGIAU LEFEL UCHEL	12
3	ADNODDAU.....	13
3.1	ADNODDAU CYFREDOL.....	13
3.2	ADNODDAU GOFYNNOL, COSTAU A THYBIAETHAU.....	13
4	LLYWODRAETHU	14
5	ATODIADAU.....	15

1 CYFLWYNIAD

1.1 CRYNODEB GWEITHREDOL

Mae'r cynllun gweithredu hwn yn diffinio'r tasgau, yr adnoddau a'r gyllideb sydd eu hangen i ddatblygu a chyflwyno'r Cynllun Trafnidiaeth Rhanbarthol (RTP) ar gyfer Gogledd Cymru. Mae'n nodi sut fydd yr RTP yn cael ei ddatblygu a'i fabwysiadu gan Gyd-bwyllgor Corfforedig (CBC) y Gogledd. Hefyd, dylai'r RTP gynnwys cynllun gweithredu ar lefel strategol sy'n dangos sut fydd yr Awdurdodau Lleol yn cyflwyno'r RTP.

Mae gofynion cyllid ar gyfer datblygu'r Cynllun Trafnidiaeth Rhanbarthol (RTP) yn 2023-24 yn tybio y bydd unrhyw gyllid grant a ddyfernir gan Lywodraeth Cymru ond heb ei wario gan y Cyd-bwyllgor Corfforedig (CBC) yn cael ei gario ymlaen i 2024-25. Bydd angen adolygu'r holl gostau yn unol â chynlluniau adnoddau mwy manwl.

Rhagwelir y bydd y gwaith a wneir gan Gomisiwn Trafnidiaeth Gogledd Cymru yn gwneud cyfraniad mawr i RTP Gogledd Cymru. Mae adroddiad interim y comisiwn o fis Mehefin 2023 yn darparu cyd-destun da; fodd bynnag, mae'n rhesymegol ac yn ddoeth datblygu'r RTP ar y cyd ag ystyried y casgliadau y deuir iddynt yn yr adroddiad terfynol.

Bydd y cynllun gweithredu drafft yn esblygu fel bo'r angen i ystyried rhagor o sicrwydd o ran cost, cyllideb, ac adnoddau a chyda sefydlu a chynnwys y grŵp swyddogion trafniadaeth rhanbarthol a'r is-bwyllgor trafniadaeth.

1.2 CEFNIDIR

Mae Deddf Llywodraeth Leol ac Etholiadau (Cymru) 2021 yn gwneud darpariaeth ar gyfer Cyd-bwyllgorau Corfforedig fel mecanwaith cydweithio rhanbarthol drwy fframwaith sy'n cael ei reoli'n gyson ac yn ddemocrataidd. Gan bod ganddynt ddyletswyddau, llywodraethiant a strwythurau gweinyddol tebyg i brif gynghorau, mae gofyn i Gyd-bwyllgorau Corfforedig gydymffurfio â holl ddyletswyddau cyrff cyhoeddus ac fe aseir iddynt gyfrifoldeb statudol am baratoi Cynlluniau Datblygu Strategol a Chynlluniau Trafnidiaeth Rhanbarthol. Hefyd, mae gan Gyd-bwyllgorau Corfforedig rym i wneud unrhyw beth i wella neu hybu llesiant economaidd eu hardal.

Mae Rheoliadau Cyd-bwyllgorau Corfforedig (Swyddogaethau Trafnidiaeth) (Cymru) 2021 a Chanllawiau Llywodraeth Cymru i Gyd-bwyllgorau Corfforedig ar Gynlluniau Trafnidiaeth Rhanbarthol¹ yn nodi sut ddylai Cyd-bwyllgorau Corfforedig baratoi RTP, ac yn egluro'r swyddogaethau a'r

1 Canllawiau i CBCau ar Gynlluniau Trafnidiaeth Rhanbarthol - guidance-to-corporate-joint-committees-on-regional-transport-plans-2023.docx (live.com)

darpariaethau perthnasol. Rhaid i Gyd-bwyllgorau Corfforedig ddatblygu polisiau er mwyn gweithredu Llwybr Newydd: Strategaeth Drafnidiaeth Cymru 2021² (WTS) yn eu hardal ac wrth wneud hynny, rhaid iddynt ddatblygu polisiau ar gyfer hyrwyddo cyfleusterau trafnidiaeth hygyrch, cynaliadwy ac effeithlon yn unol â gweledigaeth a blaenoriaethau'r WTS.

Mae'r prif bwyntiau o ganllawiau'r RTP yn cynnwys yr hyn a ganlyn.

Dylai RTP:

Gynnwys dwy elfen

- Yr RTP ei hun sy'n nodi polisiau ar gyfer trafnidiaeth yng Ngogledd Cymru a'r Cynllun Cyflawni Trafnidiaeth Rhanbarthol (RTDP) sy'n amlinellu'n benodol sut fydd y polisiau hyn yn cael eu cyflawni gan awdurdodau lleol.
- Gwerthusiad Llesiant Integredig (IWBA) ar gyfer yr RTP

Bod yn seiliedig ar 'Achos dros Newid' clir a seiliedig ar dystiolaeth.

Dylai Awdurdodau Lleol Gogledd Cymru weithio gyda'i gilydd i ddatblygu'r achos dros newid, sy'n cyflwyno'r rhesymeg ar gyfer yr RTP. Mae hyn yn amlinellu ein sefyllfa gyfredol, y problemau a'r heriau sydd angen sylw a pham ei bod yn hanfodol cyflwyno'r RTP a'r RTDP ar gyfer amgylchedd Gogledd Cymru, ei drigolion a chenedlaethau'r dyfodol, busnesau, ymwelwyr a'r economi ehangach. Dylai'r achos dros newid osod gweledigaeth glir, tynnu ar wybodaeth bresennol a pholisiau a chynlluniau trafnidiaeth blaenorol. Dylai nodi amcanion clir sy'n cyfleu'r canlyniadau penodol, mesuradwy, cyraeddadwy, realistig ac amserol.

Canolbwyntio ar ddylanwadu ar bobl, dylanwadau arnynt ac ymgysylltu â nhw i fabwysiadu newid modol.

Dylai'r RTP gynnwys polisiau a chymau gweithredu i wneud y defnydd gorau o'r isadeiledd trafnidiaeth presennol drwy ei gynnal a'i gadw yn dda, ei addasu ar gyfer hinsawdd sy'n newid a'i uwchraddio i gefnogi'r defnydd cynyddol o deithio llesol (cerdded a beicio), cludiant cyhoeddus, cerbydau allyriadau isel iawn fel dewisiadau amgen hyfyw, cyfleus, dibynadwy a fforddiadwy i geir preifat injan hylogi.

Bod yn glir, cryno, perthnasol ac ym mherchnogaeth a than arweiniad y rhanbarth.

Dylai'r RTP ystyried a bod yn seiliedig ar gamau gweithredu a phenderfyniadau a all barhau i fod yn gyfredol dros amser. Dylai arddangos llwybr clir sy'n dangos y gallu i gydbwyso datrysiadau tymor

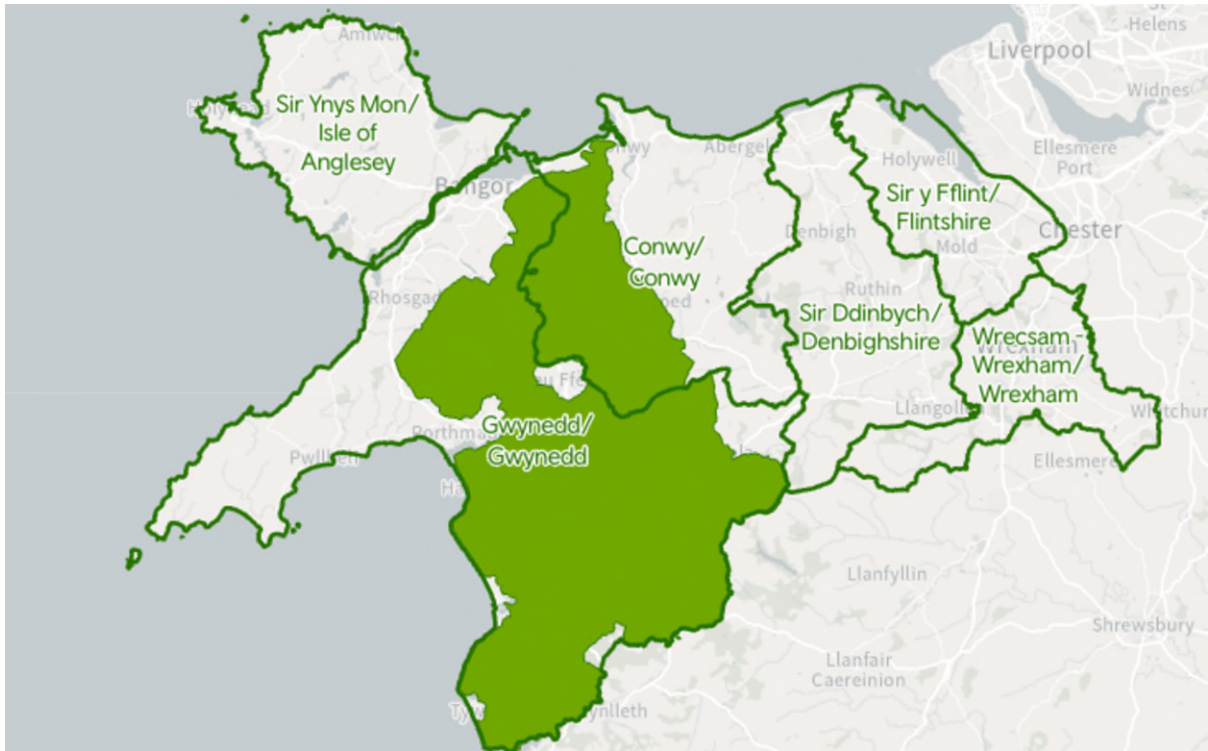
byr mewn heriau cludiant gyda dewisiadau sy'n taclo ac yn ymateb i faterion mwy cymhleth ac afreolus megis newid hinsawdd a sero net. Mae trafndiaeth yn elfen allweddol wrth greu lle, felly mae'n bwysig bod Cyd-bwyllgorau Corfforedig yn datblygu'r RTP a'r RTDP ar y cyd â chynlluniau Datblygu Strategol Rhanbarthol ac integreiddio penderfyniadau cynllunio seiliedig ar dir a datblygu systemau trafndiaeth sy'n cefnogi'r newid ymddygiadol a gwneud y newid moddol yn benderfyniad hawdd i bobl yn y rhanbarth.

1.3 CYD-DESTUN GOGLEDD CYMRU

Bydd yr RTP yn adlewyrchu nodau, blaenoriaethau a strategaethau trafndiaeth yn yr ardal sy'n cynnwys awdurdodau lleol Ynys Môn, Gwynedd, Conwy, Sir Ddinbych, Sir y Fflint a Wrecsam:

Dylai Cyd-bwyllgorau Corfforedig Gogledd a Chanolbarth Cymru gydweithio i ystyried y llwybrau trafndiaeth ar draws ffiniau Awdurdodau Lleol rhwng Gwynedd, Sir Ddinbych, Wrecsam a Cheredigion, Powys. Yn yr un modd, mae Wrecsam a Sir y Fflint yn rhannu ffiniau â Gorllewin Swydd Caer a Chaer, a Sir Amwythig. Felly, dylai'r Cyd-bwyllgor Corfforedig a'r RTP ystyried ac adlewyrchu'r rhyng-gysylltiad hwn yn eu cynlluniau ymgysylltu a chyflawni er mwyn hwyluso darpariaeth gwasanaeth effeithiol ac effeithlon, megis cynnal a chadw ffyrdd a chludiant cyhoeddus, mewn ffordd sy'n sicrhau cysondeb polisi, blaenoriaethu a gwerth am arian.

Mae'r ardal hon, a welir yn Ffigwr 1, hefyd yn cynnwys yr ardal (gwyrdd soled) a reolir gan Awdurdod Parc Cenedlaethol Eryri (APCE). Mae hyn yn gynwysedig oherwydd pan mae Cyd-bwyllgorau Corfforedig yn gweithredu'r swyddogaeth o baratoi Cynlluniau Datblygu Strategol, mae'r Awdurdod Parc Cenedlaethol (NPA) perthnasol hefyd yn aelod o'r Cyd-bwyllgor Corfforedig. Wrth wneud unrhyw beth sy'n effeithio ar ardal Awdurdod Parc Cenedlaethol, bydd angen i Gyd-bwyllgorau Corfforedig ystyried sut allant fynd ati i gefnogi dibenion Awdurdod Parc Cenedlaethol ymhellach i gadw a gwella harddwch naturiol, bywyd gwylt a threftadaeth ddiwylliannol y Parciau Cenedlaethol; a hyrwyddo cyfleoedd i'r cyhoedd ddeall a mwynhau rhinweddau arbennig y parc.



Ffigwr 1 - Ardal yn cael ei hystyried yng Nghynllun Trafnidiaeth Rhanbarthol Gogledd Cymru (Ardal APCE mewn Gwyrdd).

1.3.1 COMISIWN TRAFNIDIAETH GOGLEDD CYMRU

Datganwyd Comisiwn Trafnidiaeth Gogledd Cymru, dan arweiniad Yr Arglwydd Terry Burns, ac fe'i sefydlwyd gan Lywodraeth Cymru ym mis Mawrth 2022 i ddarparu cyngor ac argymhell datrysiadau am system trafndiaeth gynaliadwy ac integredig yng ngogledd Cymru.

Cylch gwaith Comisiwn Trafnidiaeth Gogledd Cymru oedd cymryd ymagwedd aml foddol i gael mynediad at drafndiaeth yn rhanbarth y Gogledd. Roedd hyn yn cynnwys dadansoddi siwrneiau ffordd, gan deithwyr a chludiant, gan ganolbwyntio ar lle mae siwrneiau yn cychwyn ac yn gorffen, ac amrywiaethau yn ôl amser y dydd a'r tymor. Yn ogystal, mae'n gwerthuso'r defnydd o drafndiaeth gyhoeddus a theithio llesol yn y rhanbarth, hyd yn oed ar gyfer siwrneiau sy'n cychwyn neu'n gorffen y tu allan i Ogledd Cymru. Mae'r astudiaeth yn adnabod ardaloedd lle mae diffyg cludiant cyhoeddus, perchnogaeth car, neu opsiynau teithio llesol diogel yn peri heriau arwyddocaol i gymunedau. Yn ogystal, mae'n edrych ar fentrau presennol megis Metro Gogledd Cymru a gweithgareddau perthnasol eraill wedi'u hanelu at annog newid moddol a dewisiadau trafndiaeth gynaliadwy ar draws ardaloedd trefol a gwledig y Gogledd. Cafodd cylch gwaith y Comisiwn ei ymestyn ym mis Chwefror 2023 i adnabod opsiynau i wella cysylltedd ar draws Y Fenai.

Mae adroddiad interim y Comisiwn³ a gyflwynwyd ym mis Mehefin 2023 yn nodi eu hargymhellion drafft wedi'i alinio i ddwy ardal eang:

- **Rhwydwaith Gwell - Prif Newidiadau a Gwelliannau** - y gwaith sydd ei angen i ddatblygu a chyflwyno rhwydwaith teithio cynaliadwy ar gyfer gogledd Cymru, gyda ffocws ar gludiant cyhoeddus a theithio llesol i ddarparu dewis amgen gwirioneddol i'r car preifat.
- **Galluogwyr - Mesurau Cefnogi** - ymyraethau, mentrau a ffyrdd o weithio sy'n galluogi dewisiadau teithio mwy cynaliadwy i fusnesau ac unigolion.

Mae eu casgliadau a'u hargymhellion terfynol i fod i'w cyhoeddi yn fuan yn yr Hydref 2023 a bydd y rhain yn darparu sail, wedi'i chefnogi gan dystiolaeth ac ymgysylltiad rhan-deiliaid, lle y gellir ffurfio'r RTP a'r RTDP.

1.3.2 ASIANT CEFNFFYRDD GOGLEDD A CHANOLBARTH CYMRU

Dylid ystyried cyfrifoldebau Asiant Cefnffyrdd Gogledd a Chanolbarth Cymru (NMWTRA) ac fe geisir eu hymgysylltiad a'u mewnbwn wrth ddatblygu'r RTP. Mae NMWTRA yn gyfrifol am reoli, cynnal a chadw a gwella'r rhwydwaith ffyrdd strategol yng Ngogledd a Chanolbarth Cymru ar ran Llywodraeth Cymru. Mae'n bartneriaeth sy'n cynnwys wyth awdurdod lleol Gogledd a Chanolbarth Cymru ac mae'n gyfrifol am reoli oddeutu 700 milltir o ffordd, 2,000 o strwythurau a 3 twnnel. Mae Cyngor Gwynedd yn gweithredu fel awdurdod arweiniol y bartneriaeth ac er ei fod yn rhan o'r bartneriaeth, nid yw Cyngor Sir Ynys Môn yn darparu gwasanaethau cefnffyrdd.

Prif gyfrifoldebau NMWTRA yw:

- **Rheoli rhwydwaith** - cyfrifol am fonitro ac argaeledd y rhwydwaith ffyrdd o ddydd i ddydd.
- **Rheoli asedau** - Mae'r asedau yn cynnwys priffyrdd, pontydd a strwythurau gan gynnwys twneli, asedau trydanol megis goleuadau stryd, croesfannau i gerddwyr, unedau goleuo, goleuadau sy'n cael eu hactifadu gan gerbydau, systemau trafndiaeth clyfar, signalau traffig, rhwystrau diogelwch, arwyddion, ystâd feddal (gan gynnwys ymylon priffyrdd ac ardaloedd o'r dirwedd sydd wedi'u plannu)
- **Cynnal a chadw cyfalaf** - cynlluniau sydd wedi'u dylunio i wella rhan o'r rhwydwaith cefnffyrdd a gwella ei werth dros gyfnod estynedig (o gymharu â chynnal a chadw'r ased presennol).
- **Gwaith cynnal a chadw arferol** - sicrhau bod y ffyrdd yn cael eu cadw i'r safonau er mwyn i bawb fedru eu defnyddio yn ddiogel.

3 Comisiwn Trafnidiaeth Gogledd Cymru - Adroddiad Interim Mehefin 2023 - Adroddiad Interim Comisiwn Trafnidiaeth Gogledd Cymru (gov.wales)

- **Rheolaeth busnes** - Cyngor Gwynedd sy'n mynd ati i ddarparu cefnogaeth rheoli busnes hanfodol i Awdurdod Cefnffyrdd Cymru, dan amodau dirprwyo gan Lywodraeth Cymru.

1.3.3 YSTYRIAETHAU A DATBLYGIADAU SYLWEDDOL

Uchelgais Gogledd Cymru a Chynllun Twf Gogledd Cymru

Mae [Uchelgais Gogledd Cymru](#) yn bartneriaeth gref, sy'n cynnwys y chwe awdurdod lleol, y ddwy brifysgol a'r ddau goleg, sy'n gweithio ar ran y Gogledd, gyda Llywodraethau Cymru a'r DU, i gyflawni yn erbyn gweledigaeth ar gyfer ffyniant economaidd yn y dyfodol. Mae Swyddfa Rheoli Portffolio wedi'i sefydlu er mwyn cyflawni'r Cynllun Twf, ac i gefnogi'r uchelgeisiau rhanbarthol am economi cryfach, mwy gwydn a chynaliadwy yn y dyfodol. Gyda £240m o gyfalaf (£120m yr un) wedi'i ymrwymo gan y ddwy Lywodraeth dros y 10-15 mlynedd nesaf, mae'r Cynllun Twf yn ceisio cyflawni cyfanswm o hyd at £1.1bn o fuddsoddiad yn economi'r Gogledd, creu 3,400 - 4,200 o swyddi ychwanegol net a chynhyrchu £2.0 - £2.4 biliwn mewn GVA ychwanegol net. Mae'n hanfodol bod safleoedd cyflogaeth newydd wedi'u cysylltu'n dda gyda thrafnidiaeth gyhoeddus ac yn hygyrch er mwyn annog, galluogi a hyrwyddo newid moddol i ffwrdd o'r car preifat.

Fframwaith Economaidd Rhanbarthol Gogledd Cymru (REF)

Mae gan hwn, sydd wedi'i gynhyrchu ar y cyd gan Lywodraeth Cymru ac Uchelgais Gogledd Cymru, rôl allweddol wrth sicrhau bod gweithgareddau ar bob lefel yn alinio er mwyn canolbwyntio ein hadnoddau lle y gallant gael yr effaith fwyaf ar ein cymunedau. Mae'r REF, trwy ei flaenoriaethau, yn nodi dull o greu'r amodau yn y pen draw er mwyn i'n heconomi ffynnu yn y tymor hir.

[Darllenwch y ddogfen REF yma](#)

Porthladd Rhydd Ynys Môn

Mae Porthladd Rhydd Ynys Môn yn barth economaidd dynodedig yng Ngogledd Cymru, sy'n cynnig rhyddhad treth, gweithdrefnau tollau symlach, a chefnogaeth llywodraeth y DU a Llywodraeth Cymru i ysgogi twf busnes, masnach a buddsoddiad. Mae rhwydweithiau trafndiaeth ar draws Gogledd Cymru yn gwasanaethu fel rhydweiliau hanfodol sy'n hwyluso masnach ddi-dor a gweithgarwch economaidd, a fydd yn eu gwneud yn hanfodol ar gyfer llwyddiant y Porthladd Rhydd. Mae lleoliad strategol Ynys Môn, ynghyd â'i seilwaith trafndiaeth cadarn, gan gynnwys porthladd "roll-on/roll-off" ail fwyaf y DU yng Nghaergybi, yn galluogi llif masnach effeithlon ar draws coridor Caergybi-Dulyn ac ar draws pont tir Prydain i ac o dir mawr Ewrop. Mae hyn nid yn unig yn gwella cysylltiadau masnach y DU a'r UE ond mae hefyd yn chwarae rhan hanfodol wrth ddatblygu cytundebau masnach rhyngwladol newydd. Bydd y cysylltiadau ffyrdd a rheilffyrdd presennol, yn enwedig y mynediad uniongyrchol i'r A55 a'r cysylltiadau rheilffordd â Llundain, yn sicrhau cludo nwyddau yn effeithlon o

ran carbon i'r Porthladd Rhydd ac oddi yno.

Mae'r rhwydweithiau hyn yn rhan annatod o effeithlonrwydd gweithredol y Porthladd Rhydd, ei botensial i ddenu buddsoddiad ac ysgogi ffyniant economaidd, nid yn unig i Ynys Môn ond ar gyfer rhanbarth cyfan Gogledd Cymru.

Datblygiadau Niwclear Newydd

Mae hanes ynni niwclear yng Ngogledd Cymru yn canoli o gwmpas dau safle allweddol: Trawsfynydd yng Ngwynedd a Wylfa ar Ynys Môn. Mae'r ddau safle yn strategol bwysig o fewn yr economi leol ac maent yn flaenoriaeth ar gyfer adeiladu economi carbon isel gwydn ar gyfer y dyfodol. Mae'r ddau safle yn gyflogwyr sylweddol, gyda phob un ohonynt yn cynnal cannoedd o deuluoedd lleol drwy gydol eu gwaith a thrwy ddatgomisiynu. Dylid ystyried cyfleoedd datblygu niwclear newydd yn y dyfodol fel ystyriaeth ar gyfer cynllunio trafndiaeth effeithiol, effeithlon a charbon isel.

Dynodiad Parc Cenedlaethol Gogledd Ddwyrain Cymru

Mae Llywodraeth Cymru wedi comisiynu Cyfoeth Naturiol Cymru (CNC) i werthuso'r achos dros Barc Cenedlaethol newydd yng ngogledd ddwyrain Cymru yn seiliedig ar Ardal o Harddwch Naturiol Eithriadol Bryniau Clwyd a Dyffryn Dyfrdwy.

Mae CNC wedi sefydlu tîm i arwain y gwaith hwn a fydd yn cynnwys casglu data a thystiolaeth, ac ymgysylltu â chymunedau lleol a rhanddeiliaid allweddol eraill.

Bydd yr achos yn cael ei ystyried o fewn tymor presennol y Senedd (2021-2026) – mae rhagor o wybodaeth am y llinell amser ar gael yma - [North East Wales National Park Designation Project Information Page](#). Yn dibynnu ar benderfyniadau gwleidyddol a wneir, mae hwn yn ddatblygiad y dylid ei ystyried o ran y cynllun trafndiaeth rhanbarthol.

Parth Buddsoddi posib yng Ngogledd Cymru

Ar 7 Tachwedd, gwnaeth Gweinidog yr Economi, Vaughan Gething AS, ddatganiad ar barthau buddsoddi a chadarnhaodd fod Cabinet Llywodraeth Cymru wedi cyfarfod i drafod cynigion y parthau buddsoddi sydd wedi bod yn cael eu datblygu ac wedi ysgrifennu at yr Ysgrifennydd Gwladol yn yr Adran Ffyniant Bro, Tai a Chymunedau i nodi parodrwydd Llywodraeth Cymru i ddefnyddio liferi ac arbenigedd datganoledig i gefnogi dau barth buddsoddi yng Nghymru, gyda ffafriaeth i un o'r rheini dargedu Gogledd Ddwyrain Cymru.

Mae'r datganiad yn pwysleisio pwysigrwydd y dull rhanbarthol cydweithredol a ddatblygwyd ledled Cymru a'r angen i symleiddio cynllunio a llywodraethu datblygu economaidd rhanbarthol drwy

strwythurau'r Cyd-bwyllgor Corfforedig.

2 CYNLLUN GWEITHREDU

2.1. CYNLLUN GWEITHREDU: NOD

Mae'r Cynllun Gweithredu hwn yn nodi sut fydd RTP Gogledd Cymru yn cael ei ddatblygu. Nod y darn hwn o waith felly yw:

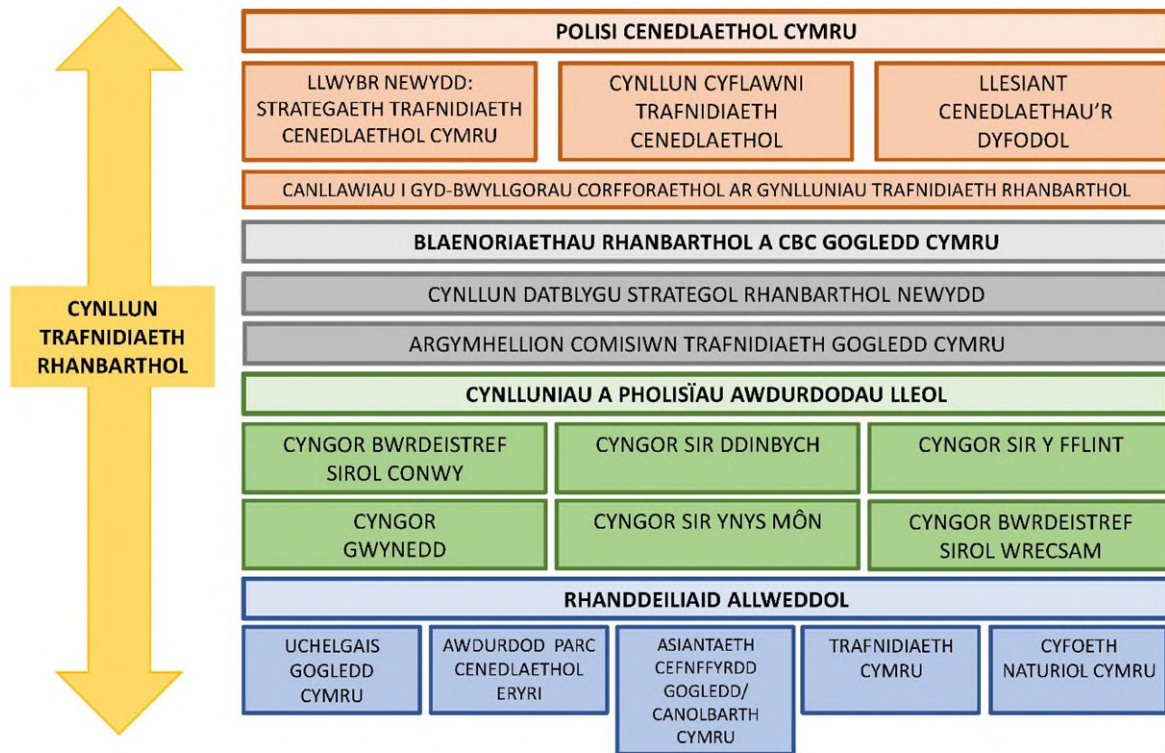
Datblygu Cynllun Trafnidiaeth Rhanbarthol i Ogledd Cymru sy'n nodi sut ellir cyflawni systemau trafndiaeth hygyrch, cynaliadwy, fforddiadwy ac integredig. Dylai gefnogi'r economi i ffynnu, annog newid modol i ffwrdd o ddefnyddio car preifat, a lleihau effaith amgylcheddol negyddol ein rhwydwaith trafndiaeth.

Bydd y fersiwn terfynol o'r RTP, gan gynnwys yr RTDP a'r IWBA yn cael eu cyflwyno i Lywodraeth Cymru erbyn 29 Mawrth 2025. Mae cerrig milltir ac amserlenni pellach wedi'u hamlinellu yn 2.3 (Tabl 1) gyda thrawstoriad o'r pecyn gwaith yn Atodiad 1.

2.2. Y CYD-DESTUN POLISI

Mae'n hanfodol bod yr RTP yn adlewyrchu strategaethau a blaenoriaethau Cenedlaethol, Rhanbarthol a Lleol, fel y gwelir yn Ffigwr 2.

Dylai'r cyd-destun polisi hefyd ystyried anghenion y sefydliadau sector cyhoeddus ehangach sy'n darparu gwasanaethau hanfodol ac allweddol i ddinasyddion megis Bwrdd Iechyd Prifysgol Betsi Cadwaladr, Ymddiriedolaeth Gwasanaeth Ambiwlans Cymru, Heddlu Gogledd Cymru, Gwasanaeth Tân ac Achub Gogledd Cymru.



Ffigwr 2: Y Cyd-destun Polisi ar gyfer Cynllun Trafnidiaeth Rhanbarthol

2.3. CERRIG MILLTIR - TROSOLWG LEFEL UCHEL

Mae'r RTP yn cael ei ddatblygu yn unol â'r cerrig milltir lefel uchel fel y'u nodir yn Nhabl 1. Trawstoriad manwl o becynnau gwaith yn Atodiad 1

Tabl 1: Cerrig milltir lefel uchel ac amserlen

	Canllawiau RTP	Gweithredu	Sylwadau	Gogledd Cymru dyddiad
1	31 Hydref '23	Cyflwyno Cynllun Gweithredu i Lywodraeth Cymru	Drafft wedi'i gyflwyno	31 Hydref '23
2	29 Chwefror '24	Datblygu a chyflwyno Achos dros Newid, ac amcanion SMART i Lywodraeth Cymru	Amserlenni cyfyng iawn - pryderon capasiti yn cael eu codi	31 Mawrth '24
3	29 Mai '24	Cyflwyno drafft cychwynnol o'r RTP, RTDP ac IWBA* i Lywodraeth Cymru am adolygiad	Pryderon am yr amserlen, ond yn obeithiol y bydd adroddiad y Comisiwn Trafnidiaeth yn cynnig mewnwelediad, data ac argymhellion y gellir eu cefnogi.	29 Mai '24
4	Haf 2024	Cyhoeddi RTP ac IWBA diwygiedig ar gyfer ymgynghoriad cyhoeddus	I'w hadolygu fel rhan o'r broses Rheoli Rhaglen gyda Llywodraeth Cymru	Haf 2024

5	31 Hydref '24	Cyflwyno drafft terfynol o'r RTP, IWBA a'r adroddiad ymgynghori i Lywodraeth Cymru i'w gymeradwyo gan Weinidogion Cymru	I'w hadolygu fel rhan o'r broses Rheoli Rhaglen gyda Llywodraeth Cymru	31 Hydref '24
6	29 Mawrth '25	Cyflwyno RTP, IWBA ac RTDP terfynol i Lywodraeth Cymru	I'w hadolygu fel rhan o'r broses Rheoli Rhaglen gyda Llywodraeth Cymru	29 Mawrth '25
7	30 Mehefin '25	Penderfyniad Llywodraeth Cymru ar gymeradwyo'r RTP		30 Mehefin '25
7	Haf 2025	Cyhoeddi'r RTP ac IWBA cymeradwy		

Yn ogystal â'r uchod, rhaid i'r Cyd-bwyllgor Corfforedig ddatblygu'r isod:

Cynllun Monitro a Gwerthuso - yn dangos sut fydd cynnydd o ran cyflawni'r blaenoriaethau a'r dyheadau cenedlaethol yn yr WTS yn cael eu monitro, eu mesur a'u gwerthuso. Rhaid i hyn gynnwys cyfraniad y rhanbarth i'r targedau datgarboneiddio a newid moddol cenedlaethol.

*dylai'r Gwerthusiad Llesiant Integredig ystyried llesiant cymdeithasol, amgylcheddol, economaidd, seiliedig ar le a llesiant diwylliannol. Bydd yn cynnwys asesiad ac ystyriaethau sy'n berthnasol i wasanaethau trafndiaeth gan gynnwys cydraddoldeb, yr iaith Gymraeg, amgylcheddol, asesiadau effaith rheoleiddio cynefinoedd a'r effaith ar yr uchelgais Sero net.

2.4. RISGIAU LEFEL UCHEL

Ar y cam cynnar hwn, y risgiau lefel uchel sy'n gysylltiedig â chyflwyno Cynllun Trafnidiaeth Rhanbarthol i Ogledd Cymru sy'n cael eu hystyried yw:

- Cytundeb gwleidyddol ar bolisiau a deilliannau lefel uchel.
 - I'w lliniaru drwy ymgysylltu a thrafod drwy gydol y broses
- Cytundeb rhanbarthol ar restr cynlluniau RTDP wedi'u blaenoriaethu
 - I'w lliniaru drwy ddatblygu methodoleg sgorio cadarn a di-ragfarn
- Herio amserlenni ar gyfer cyflwyno a mabwysiadu'r RTP
 - I'w lliniaru drwy secondio Rheolwr Rhaglen llawn amser ar gyfer gweithredu'r Cyd-bwyllgor Corfforedig. Dyddiad cychwyn i'w gytuno.
- Diffyg capasiti ac/neu arbenigedd staff mewn Awdurdodau Lleol
- Effaith amseriad cyfnod Etholiad Cyffredinol a chyfnod cyn etholiad ar ddigwyddiadau Rhan-ddeiliaid ac ymgynghori.

3 ADNODDAU

3.1 ADNODDAU CYFREDOL

Ar hyn o bryd, mae gan Gyd-bwyllgor Corfforedig y Gogledd yr adnoddau a ganlyn:

Swyddogion statudol:

- Prif Weithredwr interim rhan-amser (x 2 ddiwrnod yr wythnos) + cefnogaeth weinyddol (x1 diwrnod yr wythnos)
- Swyddog 151 Rhan-amser (Cyngor Gwynedd)
- Swyddog Monitro Rhan-amser (Cyngor Gwynedd)

Cyfreithiol ac ariannol yn bwcio amser i gyllideb y Cyd-bwyllgor Corfforedig fel bo'r angen i gwblhau gwaith statudol i gefnogi'r Cyd-bwyllgor Corfforedig.

Cefnogaeth ychwanegol gan swyddogion:

- Cytunwyd y bydd Cyngor Gwynedd, fel awdurdod arweiniol, yn darparu cefnogaeth gan AD a chefnogaeth i gynnal asesiadau effaith iaith Gymraeg a darparu gwasanaethau cyfieithu (mewn cyfarfodydd ac yn ysgrifenedig) fel bo'r angen.

3.2 ADNODDAU GOFYNNOL, COSTAU A THYBIAETHAU

Mae'r Cyd-bwyllgor Corfforedig wedi cytuno ar strwythur staffio dros dro sy'n golygu bod modd recriwtio Rheolwr Swyddogaethau Statudol ac Uwch Swyddog Trafnidiaeth i gefnogi'r gwaith o ddatblygu Cynllun Trafnidiaeth Rhanbarthol, Cynllun Cyflawni Trafnidiaeth Rhanbarthol ac Asesiad Llesiant Integredig.

Gan nad yw'r Cyd-bwyllgor Corfforedig yn weithredol ar hyn o bryd o ran cyflogi staff yn uniongyrchol, bydd Rheolwr Rhaglen yn cael ei recriwtio ar secondiad yn yr interim. (Rhagwelir 12 mis). Uwch swyddog trafndiaeth i gael ei recriwtio (o bosib fel secondiad cychwynnol hyd nes y bydd y Cyd-bwyllgor Corfforedig yn cyflogi staff yn uniongyrchol).

Y cyllid i gyflawni'r **RTP yw c.£270,000.**

2023-24 - c.£95,000

2024-25 - c.£.175,000

Mae'r gyllideb sy'n cael ei rhagweld yn seiliedig ar y pecynnau gwaith i'w cyflwyno a'r amserlenni cysylltiedig i gyflawni RTP terfynol erbyn mis Mehefin 2025. Mae'r rhagolygon hefyd yn seiliedig ar amlinelliad cyllideb y Cyd-bwyllgor Corfforedig sydd wedi'i rhagweld ar gyfer Trafnidiaeth yn 2023/24.

Tybiaethau Cost/Cyllideb

Mae'r tybiaethau a ganlyn wedi cael eu gwneud ar gostau adnoddau.

- Mae Llywodraeth Cymru yn rhyddhau grant o hyd at £125,000 i Gyd-bwyllgorau Corfforedig i gefnogi datblygiad Cynlluniau Trafnidiaeth Rhanbarthol
- Gellir defnyddio unrhyw grant Llywodraeth Cymru a ddyfarnwyd yn 2023/24 ar gyfer cost yr adnoddau sydd wedi'u nodi yn 3.2.
- Bydd unrhyw Grant Llywodraeth Cymru na chaiff ei ddefnyddio yn 2023/24 yn cael ei gario ymlaen i 2024/25

4 LLYWODRAETHU

Yr RTP yw'r dasg gyntaf i gael ei chynnal gan Gyd-bwyllgor Corfforedig y Gogledd. Gan dybio y bydd y bwrdd yn derbyn y cynllun gweithredu drafft, gellir cychwyn ar waith i sefydlu'r Is-bwyllgor Trafnidiaeth ac fe all y Grŵp Swyddogion Trafnidiaeth gychwyn gan ganolbwyntio ar gyflawni'r pecynnau gwaith cytunedig a'r RTP yn unol â dyletswyddau'r Cyd-bwyllgor Corfforedig.

5 ATODIADAU

Atodiad 1: SGOPIO'R PECYNNAU GWAITH ALLWEDDOL

Tabl 1: Pecynnau gwaith drafft sydd eu hangen i ddatblygu RTP Gogledd Cymru.

Pecyn Gwaith	Disgrifiad	Sefydliad Arweiniol	Dyddiadau Allweddol
Datblygu'r Achos dros Newid			
Ymgysylltu gydag aelodau a rhan-ddeiliaid allweddol	<p>Ceisio barn deiliaid portffolio ac/neu Aelodau eraill, a rhan-ddeiliaid allweddol ynghylch y materion i'w cynnwys yn yr achos dros newid a'r polisïau / cynlluniau sydd eu hangen i ymdrin â nhw.</p> <p>Cytuno ar ddull i ymgysylltu gydag aelodau a rhan-ddeiliaid allweddol. Dylid defnyddio dull cyson i ymgysylltu gydag aelodau ar drws y chwe awdurdod.</p>	Angen cytundeb rhwng yr holl awdurdodau.	<p>Mae'r amserlenni tynn yn awgrymu bod angen y cam hwn yn gynnar iawn yn y broses.</p> <p>Hydref 2023</p>
Diffiniwch Ardal yr Astudiaeth	Disgrifiad o Ogledd Cymru, a lleoliad map ac ati. Perthynas gydag awdurdodau traws-ffiniol, e.e. Rhanbarth Dinas Lerpwl, Caer a Gorllewin Swydd Gaer, Wirral, Swydd Amwythig - un o brif ysbytai Sir y Fflint yw'r Countess of Chester ac felly mae'n rhaid croesi'r ffin i gael mynediad at ofal iechyd. Gorsaf Caer - hwb allweddol i Sir y Fflint. Perthnasau traws-ffiniol a chysylltiadau â Phowys a Cheredigion i'w hystyried hefyd.	Swyddog Cyfrifol/Awdur (i'w gadarnhau)	<p>Cwblhau ar gyfer adolygiad swyddog yng nghanol mis Rhagfyr 2023</p> <p>Cymeradwyo gan yr Is-bwyllgor Trafnidiaeth Strategol a chyfarfod y Cyd-bwyllgor Corfforedig 26 Ionawr 2024 (Chwilio cyfarfodydd - Cyd-bwyllgor Corfforedig y Gogledd (llyw.cymru))</p>
Nodi'r Achos Strategol	<p>Nodi effaith leol yr isod ar yr RTP a thrafnidiaeth yn y dyfodol:</p> <ul style="list-style-type: none"> - Llwybr Newydd: Strategaeth Drafndiaeth Cymru 2021 - Aseidiadau llesiant a chynlluniau llesiant yr Awdurdod Lleol - Fframweithiau Economaidd Rhanbarthol - Cymru Sero net - Cymru Iachach - Cynllun Aer Glân i Gymru: Awyr Iach, Cymru Iach - Cynllun Gweithredu Sŵn a Seinwedd 	Swyddog Cyfrifol/Awdur (i'w gadarnhau)	<p>Cyflwyniad Llywodraeth Cymru 29 Chwefror 2024 - Nod Gogledd Cymru ar gyfer 31 Mawrth 2024</p>

Pecyn Gwaith	Disgrifiad	Sefydliad Arweiniol	Dyddiadau Allweddol
	<ul style="list-style-type: none"> - Cynlluniau Trafnidiaeth Awdurdodau Lleol a Chynlluniau'r Cyngor - Comisiwn Trafnidiaeth Gogledd Cymru - Achos Rhaglen Metro Gogledd Cymru - LTP Blaenorol 		
Adolygu Tystiolaeth ac Adnabod Materion a Chyfleoedd	<p>Mapio GIS Canfyddiadau Model Trafnidiaeth GC Ystyriwch:</p> <ul style="list-style-type: none"> - Natur wledig a mynediad at wasanaethau - Dibyniaeth ar geir - Bws - gwelliannau megis Sherpa a Fflecsi, Traws, cyfleoedd o fasnachfreintio a chynlluniau i'r dyfodol a thrafnidiaeth gymunedol - Rheilffordd - cyfle am gynigion NWML a chysylltiadau â'r NPR a HS2; Ar y ffin; Arfordir y Cambrian; Gorsaf Glannau Dyfrdwy - Rhwydwaith ffyrdd: A483, A55 ac Aston Hill; Llanbedr, hefyd yr A55 yn croesi'r Fenai a Mynediad/Allanfa Porthladd Caergybi - Cerdded a beicio - Tai a thwf economaidd - Mynediad i Eryri - Cefnogi twristiaeth tra'n lleihau ei effaith andwyol ar gymunedau lleol - Cefnogi diwydiant - Tarddiad a lleoliad teithiau, a phwysigrwydd symud yn ôl ac ymlaen dros y ffin 	Swyddog Cyfrifol/Awdur (i'w gadarnhau) (gyda mynediad at gyfresi data Trafnidiaeth Cymru)	
Adnabod Gweledigaeth yr RTP	<p>Gweledigaeth bresennol yr LTP: <i>"Mae Awdurdodau Lleol Gogledd Cymru yn anelu i gael gwared ar rwystrau i dwf economaidd, ffyniant a lles trwy gyflwyno rhwydweithiau trafndiaeth diogel, cynaliadwy, fforddiadwy ac effeithiol."</i> Ystyriwch:</p> <ul style="list-style-type: none"> - Mynediad i gyflogaeth, gwasanaethau ac atyniadau 	Swyddog Cyfrifol/Awdur - rhaid cytuno arnynt ar y cyd ag Awdurdodau Lleol a rhan-ddeiliaid	

Pecyn Gwaith	Disgrifiad	Sefydliad Arweiniol	Dyddiadau Allweddol
	<ul style="list-style-type: none"> - Teithio llesol a rhwydweithiau cludiant cyhoeddus o ansawdd uchel - Carbon 		
Adnabod Amcanion RTP SMART	<p>Mae deilliannau lefel uwch yr LTP yn canolbwyntio ar hyn o bryd ar:</p> <ul style="list-style-type: none"> - Gwelliannau i wytnwch y rhwydwaith - Gwelliannau i gapasiti a diogelwch - Integreiddio gyda Gwasanaethau Trafnidiaeth Gyhoeddus Strategol - Gwell cysylltiadau i Gyflogaeth - Mynediad at wasanaethau - Annog Teithio Cynaliadwy <p>Ystyriwch:</p> <ul style="list-style-type: none"> - Safleoedd datblygu/cyflogaeth ar raddfa fawr megis Wylfa/Trawsfynydd - Cynllun Twf Gogledd Cymru - Fframwaith Economaidd Rhanbarthol - Lleihau allyriadau carbon. - Llesiant - Cefnogi busnesau Gogledd Cymru. - Gwella cysylltedd trafndiaeth gyhoeddus - Gwneud trafndiaeth gyhoeddus yn fwy fforddiadwy - Gwella gwasanaethau rheilffordd a gwella cysylltedd traws-ffiniol - Mynediad cynaliadwy i Barc Cenedlaethol Eryri - Cefnogi'r economi ymweld - Cefnogi twf mewn Ardaloedd Menter - Cynyddu teithio llesol - Cefnogi / annog y nifer sy'n cymryd EVs - Diogelwch - Gwella cysylltedd cludo i leoliadau allweddol, gan gynnwys porthladdoedd - Posibilrwydd o Barth Buddsoddi yng ngogledd-ddwyrain Cymru 	Swyddog Cyfrifol/Awdur - rhaid cytuno arnynt ar y cyd ag Awdurdodau Lleol a rhan-ddeiliaid	

Pecyn Gwaith	Disgrifiad	Sefydliad Arweiniol	Dyddiadau Allweddol
Llywodraethu	Adnabod trefniadau Llywodraethu ar gyfer datblygu, llofnodi'n derfynol a mabwysiadu cynllun. Cynnwys grwpiau adolygu swyddogion a'r Cyd-bwyllgor Corfforedig.	Swyddog Cyfrifol/Awdur - ar y cyd â'r Is-bwyllgor Trafnidiaeth	
Datblygu Cynllun Rheoli Rhan-ddeiliaid	<p>Dim gofyn i ymgynghori ar y rhan hon. NWTC yn rhoi adborth y gellir ei ddefnyddio i hysbysu'r achos dros newid.</p> <p>Dolen i gyfarfodydd llywodraethu a llofnodi'n derfynol. Cytuno ar ddull o hysbysu'r cyhoedd a rhan-ddeiliaid - mae angen sicrhau bod y neges yn cael ei chlywed ymysg cynifer o drigolion â phosib, gyda chyllideb gyfyngedig a chan isafu'r effaith amgylcheddol.</p> <p>Cytuno ar ddull i ymgysylltu â rhan-ddeiliaid, gan ystyried e-bost</p> <p>Cynhyrchu deunyddiau - dwyieithog, negeseuon clir a chyson, ac ati</p> <p>Cytuno a datblygu llwyfan adborth megis holiadur gyda ffocws (efallai mai llwyfan Trafnidiaeth Cymru yw'r lle gorau ar gyfer hyn yn rhanbarthol)</p> <p>Cytuno ar y nifer gofynnol o sesiynau galw i mewn a'u lleoliadau.</p> <p>Cytun ar unrhyw drefniadau a'r dull ar gyfer ymgysylltu gydag aelodau etholedig.</p> <p>Ystyried ffordd arloesol o ymgysylltu â grwpiau sy'n anodd ymgysylltu â nhw</p>	Swyddog Cyfrifol/Awdur - rhaid cytuno arnynt ar y cyd ag Awdurdodau Lleol a rhan-ddeiliaid	
Adolygiad gan swyddogion awdurdod lleol		Awdurdodau lleol	Canol mis Rhagfyr 2023 i ddechrau mis Ionawr 2024
Cymeradwyaeth gan y Cyd-		Cyd-bwyllgor Corfforedig, gyda	Cyfarfod ar 26 Ionawr 2024

Pecyn Gwaith	Disgrifiad	Sefydliad Arweiniol	Dyddiadau Allweddol
bwyllgor Corfforedig		chefnogaeth gan y CBC a swyddogion awdurdodau lleol	
Datblygu'r Cynllun Trafnidiaeth Rhanbarthol			
Adnabod yr ymyraethau a'r polisïau lefel uchel	<p>Adnabod y polisïau fydd yn ymdrin â'r materion/cyfleoedd ac yn cefnogi cyflawniad yr amcanion.</p> <p>(Gweithio'n agos â datblygiad paralel y Cynlluniau Datblygu Strategol Rhanbarthol i sicrhau aliniad y polisi)</p> <p>Deilliannau o'r LTP presennol:</p> <ol style="list-style-type: none"> 1. Cysylltiadau i Gyrchfannau Allweddol a Marchnadoedd: Cefnogaeth i Dwf Economaidd drwy wella effeithlonrwydd, dibynadwyedd, gwydnwch a chydlynid symudiadau, yn cynnwys llwythi, o fewn a rhwng gogledd Cymru a rhanbarthau a siroedd eraill (gyda ffocws penodol ar hygyrchedd i'r Parthau Menter a gwella hyfywdra a bywiogrwydd trefi a chanolfannau allweddol eraill). 2. Mynediad i Gyflogaeth: Darparu mynediad cynhwysol a fforddiadwy i gyflogaeth a hyfforddiant (gyda ffocws ar y cymunedau mwyaf difreintiedig); 3. Mynediad i Wasanaethau: Hyrwyddo cynhwysiad a lles cymdeithasol drwy fynediad cynhwysol a fforddiadwy i addysg, gwasanaethau iechyd a gwasanaethau a chyfleusterau allweddol eraill (gyda ffocws ar y cymunedau mwyaf difreintiedig); 4. Lefelau cynyddol o Gerdded a Beicio: ar gyfer teithio hanfodol a hamdden, gan drigolion ac ymwelwyr. 5. Gwell Diogelwch a Sicrwydd: diogelwch teithio gwirioneddol a chanfyddadwy yn ôl yr holl ddulliau teithio 	Swyddog Cyfrifol/Awdur - ar y cyd â'r Is-bwyllgor Trafnidiaeth a/neu CBC	<p>Drafft cyn ymgynghoriad cyhoeddus i'w gyflwyno i Lywodraeth Cymru erbyn 29 Mai 2024.</p> <p>(mae hyn yn tybio y bydd llawer o'r gwaith caib a rhaw yn cael ei gyflwyno fel rhan o Gomisiwn Trafnidiaeth Gogledd Cymru sydd ar y gorwel)</p>

Pecyn Gwaith	Disgrifiad	Sefydliad Arweiniol	Dyddiadau Allweddol
	6. Buddion a Llai o Effeithiau ar yr Amgylchedd: gwneir y mwyaf o'r potensial i welliannau trafndiaeth effeithio'n gadarnhaol ar yr amgylchedd naturiol ac adeiledig lleol a bydeang a bydd yr effeithiau negatiff wedi'u lleihau, yn cynnwys addasu effeithiau newid hinsawdd.		
Datblygu'r Cynllun Cyflawni Trafndiaeth Rhanbarthol			
Adolygu cynlluniau o'r LTP presennol	Cynnal adolygiad o'r cynlluniau sydd wedi'u cynnwys yn yr LTP presennol, gan ystyried: Mae'r canllaw yn gofyn i gynlluniau yn yr RTDP i gael eu rancio yn nhrefn blaenoriaeth o ran yr effaith ar gyflawni blaenoriaethau Strategaeth Trafndiaeth Cymru - Llwybr Newydd (WTS). Rhain yw'r cynlluniau y mae awdurdodau trafndiaeth lleol yn bwriadu buddsoddi ynddynt i gyflawni'r RTP.	Swyddog Cyfrifol/Awdur - ar y cyd ag Awdurdodau Lleol	Drafft CYN YMGYNGHORIAD CYHOEDDUS i'w gyflwyno i Lywodraeth Cymru erbyn 29 Mai 2024.
Adnabod methodoleg ar gyfer blaenoriaethu cynlluniau	Adnabod a chytuno ar fethodoleg gryf ar gyfer asesu cynlluniau yn erbyn yr effaith ar flaenoriaethau ac is-flaenoriaethau'r WTS. O bosib yn system 10-pwynt o -5 i +5 o ran graddfa'r effaith. Blaenoriaethau'r WTS yw: - Dod â gwasanaethau i bobl er mwyn lleihau'r angen i bobl ddefnyddio eu car bob dydd - Gwasanaethau ac isadeiledd trafndiaeth hygyrch, cynaliadwy ac effeithlon - Newid ymddygiad	Swyddog Cyfrifol/Awdur - ar y cyd ag Awdurdodau Lleol	
Blaenoriaethu cynlluniau	Blaenoriaethu cynlluniau gan ddefnyddio'r fethodoleg sydd wedi'i hadnabod uchod. Dylai'r asesu a'r naratif o ran canlyniadau, fod yn ystyriol o'r posibilrwydd bod gan wahanol ffrydiau ariannu wahanol flaenoriaethau a gofynion	Partner Annibynnol a Diduedd h.y., ymgynghoriaeth	

Pecyn Gwaith	Disgrifiad	Sefydliad Arweiniol	Dyddiadau Allweddol
Cytuno ar restr cynllun wedi'i flaenoriaethu		Adolygu gan swyddog a chymeradwyaeth y Cyd-bwyllgor Corfforedig	
Datblygu'r Asesiad Llesiant Integredig			
Cam 1	Adolygu'r Achos dros Newid, sgopio i sefydlu pa becynnau gwaith arbenigol a allai fod eu hangen i ddatblygu'r IWBA, gan gynnwys unrhyw asesiadau effaith statudol ategol, a datblygu briff(iau) i gomisiynu'r gwaith hwnnw a sicrhau ei fod yn cael ei fwydo i mewn i'r broses o ddatblygu'r RTP.	Swyddog Cyfrifol/Awdur	Hwyr yn yr hydref 2023
Cam 2	Dylid datblygu fframwaith llesiant integredig a'i gytuno gyda phartneriaid allweddol. Dylid adolygu'r opsiynau ar gyfer polisïau neu brosiectau yn erbyn y fframwaith hwnnw. Fel y nodir yng nghanllawiau WelTAG, canllawiau gwerthuso trafndiaeth Cymru (WelTAG) 2022 (gov.wales) <ul style="list-style-type: none"> - Sut fydd y rhaglen neu'r prosiect yn elwa pobl a chymunedau? - Sut fydd hyn o fudd i'r amgylchedd? - Sut fydd hyn o fudd i lefydd a'r economi? - Sut fydd hyn o fudd i ddiwylliant a'r iaith Gymraeg? 	Swyddog Cyfrifol/Awdur	Drafft CYN YMGYNGHORIAD CYHOEDDUS i'w gyflwyno i Lywodraeth Cymru erbyn 29 Mai 2024.
Cam 3	Pan fydd yr RTP drafft yn cael ei gyhoeddi ar gyfer yr ymgynghoriad: dylai gael ei ategu gan adroddiad IWBA drafft sy'n dangos sut mae llesiant wedi cael ei ystyried a sut mae'r pum ffordd o weithio wedi'u dilyn.	Swyddog Cyfrifol/Awdur	Cyn ymgynghori
Cam 4	Pan fydd yr RTP drafft yn cael ei gyflwyno i Lywodraeth Cymru, dylai gael ei ategu gan adroddiad IWBA terfynol gan ystyried unrhyw ymatebion a gafwyd i'r ymgynghoriad.	Swyddog Cyfrifol/Awdur	29 Mawrth 2025
Ymgynghori â'r Cyhoedd a Rhan-ddeiliaid			

Pecyn Gwaith	Disgrifiad	Sefydliad Arweiniol	Dyddiadau Allweddol
Y cyfnod ymgynghori arfaethedig ar gyfer y cynllun	Yn unol â'r cynllun rheoli rhan-ddeiliaid Cynhyrchu deunyddiau - dwyieithog, negeseuon clir a chyson, ac ati Datblygu llwyfan adborth megis holiadur gyda ffocws (efallai mai llwyfan Trafnidiaeth Cymru yw'r lle gorau ar gyfer hyn yn rhanbarthol) Pe byddai angen, archebu'r nifer angenrheidiol o ddigwyddiadau galw i mewn a lleoliadau'r rhain. Gwneud unrhyw drefniadau ar gyfer ymgysylltu gydag aelodau etholedig.	Swyddog Cyfrifol/Awdur - cymeradwyaeth gan y CBC cyn iddo fynd yn fyw	Ymgynghori ar ôl cyflwyno'r drafft cyntaf i Lywodraeth Cymru (diwedd mis Mai). Angen osgoi ymgynghori ym misoedd yr haf ond cael y drafft nesaf yn barod erbyn diwedd mis Hydref. NODER - mae'n ymddangos mai mis Mehefin / Gorffennaf 2024 yw'r amser gorau
Mynychu unrhyw ddigwyddiadau galw i mewn	Lefelau staffio i'w cytuno gan Awdurdodau Lleol	Lefelau staffio i'w cytuno gan Awdurdodau Lleol	
Diweddarau'r Cynllun Drafft			
Adborth Llywodraeth Cymru	Adolygu a Gweithredu adborth Llywodraeth Cymru	Awdur arweiniol	Rhwng mis Mai 2024 a 31 Hydref 2024
Adborth o'r Ymgynghoriad	Adolygu a gweithredu adborth yr ymgynghoriad	Awdur arweiniol	
Cynllun Monitro a Gwerthuso (MEP)			
Cyfrannu at Flaenoriaethau Cenedlaethol	Datblygu MEP sy'n monitro cynnydd rhanbarthol o ran cyflawni'r blaenoriaethau cenedlaethol a bydd yr uchelgeisiau yn yr WTS yn cael eu monitro, eu mesur a'u gwerthuso. Rhaid i hyn gynnwys cyfraniad y rhanbarth i'r targedau datgarboneiddio a newid moddol cenedlaethol.	Awdur arweiniol ar ôl trafod gydag Awdurdodau Lleol	Canllaw yn aneglur o ran pa bryd mae angen MEP
Cytuno ar fesurau i fonitro	Adnabod cyfres o fesurau gyda gwybodaeth gwaelodlin i bob un. Gall y mesurau gynnwys deilliannau ansoddol a mesurau meintiol. Noder bod angen i Gyd-bwyllgorau Corfforedig gofnodi cynnydd yn flynyddol.	Awdur arweiniol ar ôl trafod gydag Awdurdodau Lleol	

Pecyn Gwaith	Disgrifiad	Sefydliad Arweiniol	Dyddiadau Allweddol
	Dylid paratoi gwerthusiad cynhwysfawr ar ôl tair blynedd i asesu p'un a yw'r RTP yn cyflawni ei ddeilliannau, gan ddarparu gwerth am arian a p'un a oes unrhyw ganlyniadau anfwriadol. Dylai hyn ddilyn canllawiau sydd wedi'u cyhoeddi ac arferion gorau ar werthuso. Bydd canlyniadau'r gwerthusiad cynhwysfawr hwn yn bwydo i mewn i'r RTP dilynol ar gyfer pob Cyd-bwyllgor Corfforedig, a'r NTDP dilynol.	Awdur arweiniol ar ôl trafod gydag Awdurdodau Lleol	Ar ôl cyflwyno
Asesiad Effaith Cydraddoldeb			
Cynnal Asesiad Effaith Cydraddoldeb (EqIA)	Ystyried yr effaith ar yr holl nodweddion gwarchoddedig. Rhaid i'r Asesiad Effaith Cydraddoldeb gael ei integreiddio gyda datblygiad y cynllun. Dylai'r ymgynghoriad gynnwys ceisio gwybodaeth i gryfhau dealltwriaeth o effeithiau gan gynnwys yr effaith gymdeithasol economaidd dan Adran 1 y Ddeddf Cydraddoldeb.	I'W GADARNHAU	Canllawiau yn aneglur ynghylch pa bryd y mae angen EqIA
Asesiad Effaith Amgylcheddol ac Asesiad Rheoliadau Cynefinoedd			
Cynnal Asesiad Effaith Amgylcheddol (EIA) ac Asesiad Rheoliadau Cynefinoedd (HRA)	Ystyried yr holl ofynion statudol. Noder: diffyg adnodd mewnol i gwblhau'r asesiadau effaith hyn		